



## FICHE TECHNIQUE Amour et Jambe cassée

### Espace plateau nécessaire :

Ouverture idéale : 10m. Minimum : 8m50.

Profondeur idéale : 8m. Minimum : 6m.

Hauteur minimale sous grill : 3,60m.

### Scénographie :

Occultation totale. Tapis de danse ou sol noirs.

Boîte noire mixte « à l'allemande et à l'italienne » (cf. le plan des pendrillons).

La compagnie peut sur demande amener les pendrillons de « l'italienne ». Le pendrillon mobile est fourni par la compagnie.

Régie en salle. 24 circuits (public sur le dimeur 24).

### Matériel à fournir par le lieu d'accueil :

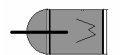
#### Lumières :



: 5 x découpes 1kw, avec couteaux



: 2 x par 64, cp 95



: 7 x par 64 cp 62, dont 2 sur platines à l'avant scène (numéro 8)



: 15 x pc 1kw dont 8 avec volets

#### Gélatines :

- 019 ou 024 (rouge pour les pars 64 en CP 95)
- 151 (pour 4 PC et 2 découpes)
- 205 (pour 4 PC)
- 158 (pour les pars numéro 15 et 8)

#### Sons :

- Un lecteur CD avec auto pause.
- 2 enceintes de diffusion à placer en fond de scène à Cour et Jardin.
- Table de mixage.

#### Loges :

Minimum deux loges chauffées avec douche et serviettes.

Fruits, fruits secs, eau, café, et jus, bière... à votre bonne convenance.

Les repas sont à prévoir pour 5 personnes.

Si l'équipe est logée : hôtel 2 étoiles minimum, 5 chambres single.

#### Équipe sur place :

2 techniciens de la salle sont demandés pour le déchargement, montage, démontage et chargement après le spectacle.

Accès de la camionnette et parking à proximité du lieu du spectacle.

L'équipe (5 personnes) arrive minimum 3 heures avant le spectacle si un pré-montage lumière est effectué, sinon 5 heures sont à prévoir.

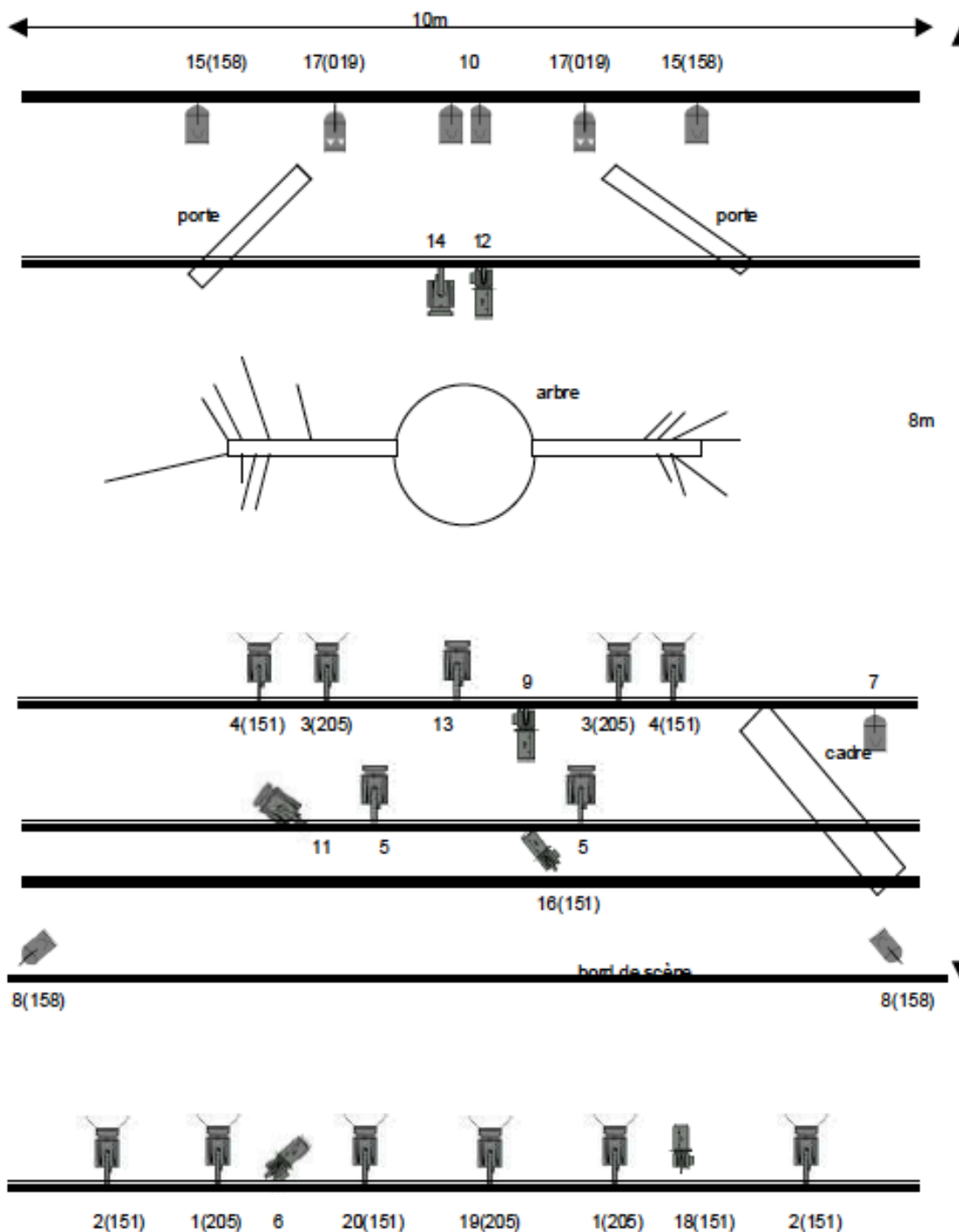
Démontage : de 30 min à 1 heure (directement après le spectacle).

Contact technique :

Antoine Clémot /// +32 (0)485 881 824 /// antoineclémot.pro@gmail.com

Le non-respect de la fiche technique peut entraîner l'annulation du contrat.

Implantation lumières :



Pendrillonnage :

